

Estimaciones agrícolas

Informe semanal

14 de septiembre de 2023

Secretaría de Agricultura,
Ganadería y Pesca



Ministerio de Economía
Argentina

INFORME SEMANAL al 14 de septiembre de 2023

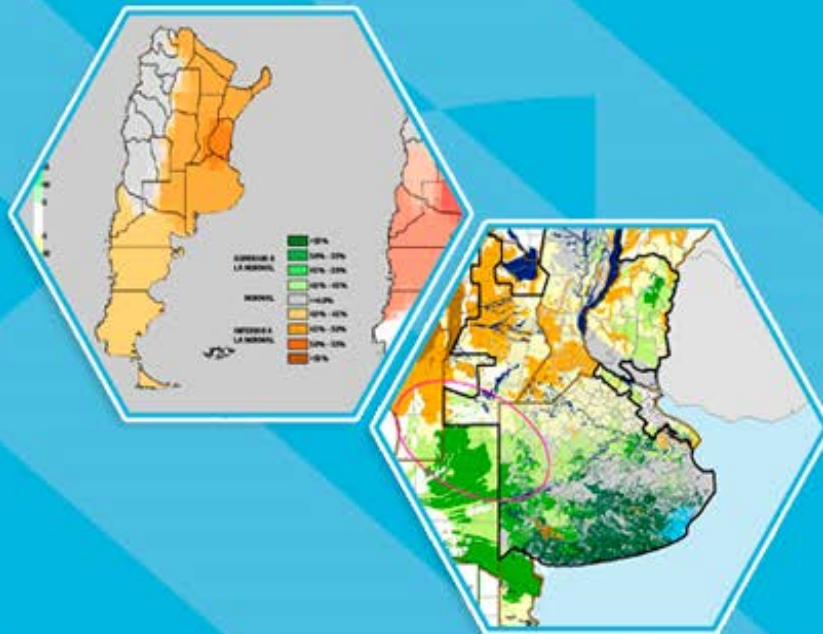
Índice

- ✓ Panorama Agroclimático
 - Precipitaciones
 - Temperaturas
 - Estado de las reservas hídricas
- ✓ Evolución de los cultivos al 14/09/2023
 - Cosecha Fina, Campaña 23/24 (Cártamo, Cebada, Colza, Garbanzo, Lino, Trigo)
 - Cosecha Gruesa, Campaña 22/23 (Algodón, Maíz)
 - Cosecha Gruesa, Campaña 23/24 (Girasol, Maíz)
- ✓ Mapa de delegaciones
- ✓ Avance de la cosecha de algodón 22/23
- ✓ Avance de la cosecha de maíz 22/23
- ✓ Avance de la siembra de girasol 23/24
- ✓ Área sembrada de Granos y Algodón, 2012/2013 - 2021/2022
- ✓ Volúmenes de producción de Granos y Algodón, 2012/2013 - 2021/2022
- ✓ Producción de cultivos en la República Argentina, 2021/2022
- ✓ Humedad del suelo y aspecto del cultivo (Trigo)

Si desea alguna aclaración respecto a la información presentada en este reporte, puede comunicarse con el 011-4349-2758 o vía e-mail a: direstiagri@magyp.gob.ar

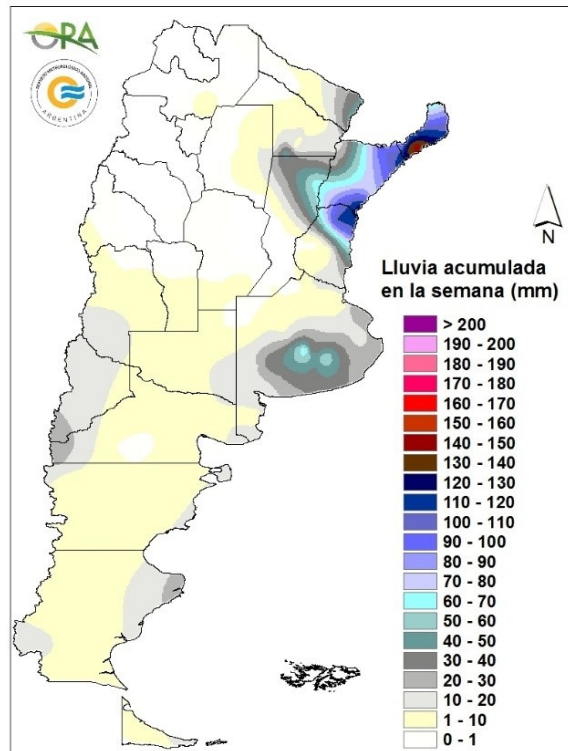


Panorama Agroclimático



PRECIPITACIONES

Las precipitaciones más importantes de la última semana se reportaron nuevamente en el noreste del país. En el norte de Entre Ríos, noreste de Santa Fe, Corrientes y Misiones las lluvias fueron en general superiores a los 60mm, con diversos registros de más de 100mm: Oberá (142mm), Monte Caseros (126mm), Concordia (109mm), Federal (109mm) e Ituzaingó (101mm). También se reportaron eventos significativos en el centro-sur de Buenos Aires, con milimétrajes que rondaron los 30mm, ampliamente superados de forma local en Olavarría (71mm) y Tandil (60mm). Fuera de estas regiones solo se superaron los 10mm en zonas aisladas de Patagonia, destacándose Puerto Deseado (26mm) y Bariloche (24mm), mientras que en el resto del país los acumulados fueron escasos o nulos.

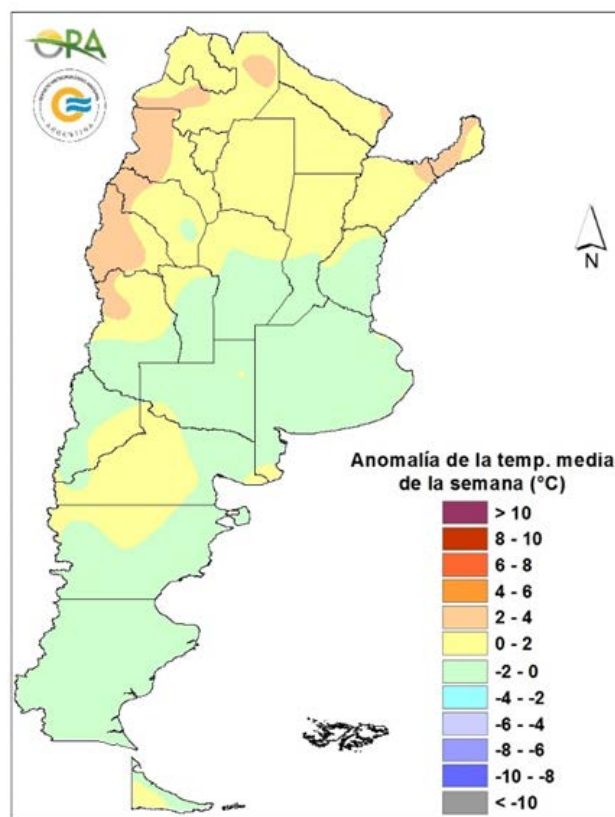


Precipitaciones acumuladas en la semana

Entre miércoles y domingo se esperan precipitaciones y posibilidad de nieve en zona cordillerana de Patagonia y Mendoza además de eventos en Chubut y Santa Cruz. Durante el miércoles se esperan lluvias importantes en el norte de Corrientes y Misiones. Entre domingo y lunes de la próxima semana podrían darse lluvias de diversa intensidad en el centro y este de Buenos Aires, Entre Ríos, centro y norte de Santa Fe y el NEA.

TEMPERATURAS

Las temperaturas medias de los últimos siete días se dieron de acuerdo a lo esperado para la época del año en la mayor parte del territorio argentino. Solo fueron significativamente superiores en sectores de Cuyo, con anomalías que superaron los 3°C por encima de la media en zonas de Mendoza. Entre lunes y martes el ingreso de aire cálido en el norte provocó un marcado incremento de las temperaturas, con gran cantidad de localidades que registraron máximas superiores a los 35°C en el NOA y en el NEA, e incluso los 40°C en el este de Salta y oeste de Formosa, destacándose Rivadavia (44°C), Tartagal (41,5°C) y Las Lomitas (41°C). Por otro lado, las heladas agronómicas afectaron desde el sur del territorio hasta la zona núcleo, en tanto que las heladas meteorológicas se restringieron principalmente a Patagonia, zonas cordilleranas y regiones serranas del centro-sur de Buenos Aires. La mínima marca térmica de la semana se reportó en La Quiaca (-5,6°C), mientras que en las provincias pampeanas fue en Mar del Plata (-1,3°C).

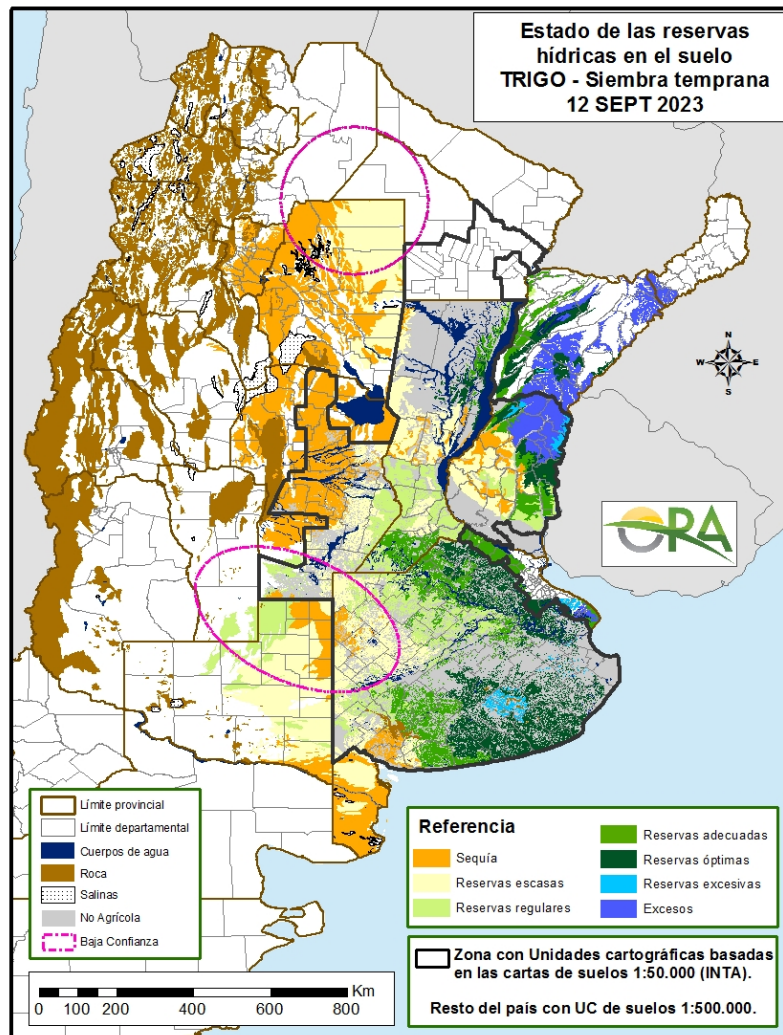


Anomalía de la temperatura media de la semana

Se esperan temperaturas medias normales a sobre lo normal en norte y centro del país, mientras que en el sur se esperan temperaturas normales a por debajo de lo normal. Entre miércoles y jueves se mantendrán temperaturas bajas debido a un frente que está avanzando en el país. En este periodo podrían darse condiciones para heladas agronómicas en Buenos Aires, sur de Córdoba, Santa Fe y Entre Ríos. A partir del jueves se espera un aumento paulatino de las temperaturas hasta el próximo martes en todo el centro y norte del país con posibilidad de máximas sobre 35°C entre domingo y lunes en Formosa, este de Salta, Chaco y norte de Santiago del Estero. Mientras que en el sur el pasaje de un sistema frontal ocasionará un descenso de las temperaturas.

ESTADO DE LAS RESERVAS HIDRICAS

El mapa corresponde a la estimación de contenido de agua en el primer metro de suelo para lotes con TRIGO DE SIEMBRA TEMPRANA. Valores locales de reservas pueden consultarse en http://www.ora.gob.ar/camp_actual_reservas.php. Las precipitaciones de los últimos días recargaron nuevamente los perfiles hídricos en la franja este del país, mientras que en resto del área de estudio se mantuvo el desecamiento progresivo. El cambio más notorio se observa en el norte de Entre Ríos y en Corrientes, donde actualmente predominan los excesos hídricos. Por otro lado, en el sudeste de Entre Ríos las reservas hídricas son adecuadas, en tanto que en el sudoeste son escasas o insuficientes. Condiciones similares presenta Santa Fe, con almacenajes escasos o regulares en el centro, mejorando hacia el sur. En la zona núcleo aumenta el área con niveles de humedad escasos y regulares en el oeste, mientras que hacia el este desaparecen los excesos de la semana previa y se tornan adecuados y óptimos. En el centro-sur de Buenos Aires, el aporte de las últimas lluvias incremento el área con reservas hídricas óptimas, dejando incluso algunos polígonos con reservas excesivas. Por otro lado, en la mayor parte de Córdoba y de Santiago del Estero se profundizan las condiciones deficitarias, sin probabilidades de mejoras significativas durante la próxima semana, teniendo en cuenta la previsión de lluvias.



Mapa de reservas hídricas hecho a partir de datos meteorológicos del SMN y del INTA e información de suelos del INTA



Estado de los Cultivos



Cosecha Fina – Campaña 2023/2024

CÁRTAMO

La mayoría de los lotes implantados en la provincia de Salta atraviesan la etapa de floración, exceptuando aquellos más adelantados que ya iniciaron el llenado de granos. El estado general es bueno.

CEBADA



Los lotes de cebada presentan muy buen aspecto general en la mayor parte de la provincia, con excepción del noroeste. El aumento en el volumen del canopeo es considerable luego de las lluvias de la semana pasada y las aplicaciones de fertilizantes nitrogenados muestran su impacto. Se detecta en lotes muy puntuales y de manera incipiente, la aparición de mancha en red, como única adversidad significativa en este cultivo. Las etapas fenológicas predominantes son macollaje e inicios de encañazón.



El cultivo sigue el mismo patrón que el trigo estando en mejores condiciones en la zona centro-sur y desmejorando hacia el norte. A la fecha, el cultivo está en etapa vegetativa en su mayor parte, con lotes iniciando la espigazón en el norte, la zona más comprometida.



Los lotes de cebada presentan un estado regular a bueno. La mayoría está en etapa de encañado y entrando en floración los más avanzados.



Los lotes implantados se encuentran en buenas condiciones, en la etapa de encañado y los más adelantados con la espiga que se comienza a visualizar. Se están realizando aplicaciones para el tratamiento de enfermedades foliares como mancha en red y escaldadura. Las precipitaciones caídas fueron muy dispares, con mayores valores en el norte y sur provincial y escasos en el centro por lo que la mejora de los lotes varió según la región.

COLZA

El cultivo implantado en Junín, provincia de Buenos Aires, se encuentra en muy buen estado y con buenas perspectivas de rendimiento.

En Entre Ríos, en áreas de la delegación Rosario del Tala, el cultivo se encuentra evolucionando normalmente, atravesando etapas que van desde plena floración a formación de silicuas. Respecto al estado del cultivo, el mismo va de bueno a regular, dependiendo de la distribución de precipitaciones. Se ha reportado la presencia de pulgones y orugas, y existe cierto temor ante la ocurrencia de excesivas precipitaciones que podrían afectar negativamente al cultivo.

GARBANZO

En la zona de San Francisco, el cultivo se encuentra en buen estado, a pesar de que debido a las condiciones ambientales se han acortado los ciclos. Se informa la aparición de los primeros cascabullos en los lotes más adelantados.

En la provincia de Salta, la totalidad de los lotes ya se encuentran en la etapa de floración, con una gran superficie ya en formación de cascabullos. En general, presentan buen estado, sobre todo aquellos realizados bajo riego.

Las precipitaciones ocurridas en la provincia de Santiago del Estero son muy apropiadas para el cultivo, que se encuentra atravesando la etapa de floración, y en algunos lotes el llenado.

En Tucumán, el cultivo se encuentra en buen estado, atravesando etapas que van desde fructificación a llenado. Si bien es necesario el aporte hídrico en forma de precipitaciones, las últimas lloviznas contribuyen a morigerar esta situación.

LINO

En Entre Ríos, el cultivo presenta buen estado general, en etapa de ramificación, con una altura entre los 20-30 cm, los más avanzados manifestando alargamiento de pimpollos florales. En planteos convencionales se observan con frecuencia amarillamientos en distintas tonalidades, lo que podría traducirse en una falta de asimilación de nutrientes.

TRIGO



En el noreste provincial, luego de las precipitaciones de la semana pasada, los perfiles lograron recomponerse. Los trigos sembrados en las primeras fechas están encañando y los más tardíos continúan en macollaje, en muy buen estado. Se están realizando aplicaciones de fungicidas para prevenir y en otros casos para controlar el ataque de roya anaranjada.

En la región del noroeste (delegación Lincoln) las condiciones de humedad son buenas en general aunque van desmejorando hacia el oeste. El cultivo se encuentra en etapa de encañazón con un buen estado, favorecido por las lluvias de la semana anterior.

En el ámbito de la delegación Pehuajó no se produjeron lluvias de más de 5 mm, sólo en la zona sur de Trenque Lauquen hubo chaparrones que llegaron a los 20 mm, pero erráticamente. La semana pasada en el sur de Carlos Casares hubo lluvias de 20 mm, en esta zona los trigos mejoraron notablemente y se aprovechó para refertilizar con nitrogenados. De todas maneras, en la mayor parte de la delegación con lluvias muy escasas no se refertilizó y en el caso que se hizo no hubo incorporación al suelo por volatilización.

En el centro-norte provincial (Bragado, Veinticinco de Mayo) la situación hídrica y la humedad edáfica de la zona ha mejorado luego de las precipitaciones de comienzos de septiembre, recargándose los perfiles edáficos superficiales y subsuperficiales. Los trigos están en muy buen estado.

En el este provincial nuevamente se registraron precipitaciones, las que fueron moderadas pero mantienen la elevada humedad superficial en el perfil del suelo. La mayor parte de los lotes se encuentran en pleno macollaje y los más adelantados en encañazón. No se observan problemas sanitarios ni plagas que ocasionen daño económico, evolucionando adecuadamente.

En el centro-sudeste (Bolívar, Tandil, Tres Arroyos), durante la semana, se registraron lluvias que variaron entre los 20 y 80 mm, beneficiando al cultivo que se encuentra, en su mayoría, en pleno macollaje.

En el sudoeste, también ocurrieron lluvias pero en un menor volumen, oscilando entre los 8 y 21 mm. La mayor parte de los lotes aún se encuentran en etapa de macollaje por lo que los requerimientos hídricos, por el momento, son bajos. Sería muy favorable que caigan unos 30 mm más para poder llegar a la etapa de mayor requerimiento hídrico sin inconvenientes.



En el centro-sur provincial el cultivo se encuentra en etapa de macollaje y elongación de tallo. Hace 10 días se han producido algunas lluvias en algunas zonas las que si bien no fueron muy importantes ayudaron a que el cultivo mejorara un poco. Se esperan nuevos registros para hacer frente a la demanda de las próximas fases.

En el norte se mantienen las condiciones adversas por causa del estrés hídrico y calórico generando un impacto negativo en la condición del cultivo, el cual se encuentra con algunos lotes en encañazón y otros entre encañazón y espigazón.



El trigo avanza en condiciones regulares, luego de que las lluvias acontecidas la semana pasada resultaran un poco tardías pero mejoraron circunstancialmente algunos aspectos del cultivo en cuanto a la formación de los granos que podrían contribuir al rendimiento. No obstante, existe una cantidad importante de cuadros con daño por sequía y escaso desarrollo vegetativo que no pudieron hacer frente a las condiciones de estrés dominantes durante la mayor parte del ciclo del cultivo, lo que derivaría en mermas importantes de rendimiento. Las etapas fenológicas en las que se encuentra el cultivo va de plena floración a formación de grano.



En la zona norte el cultivo se encuentra entre finales de macollaje y espigazón. Durante el lunes 11/9 se registraron lluvias hacia el noreste acentuándose la falta de humedad hacia la costa del Paraná. La falta de agua en varios sectores coincide con el momento en que los lotes más adelantados comienzan a entrar en el período crítico del cultivo. La condición del cultivo sigue siendo buena, en su mayoría. Se reportan casos de roya y mancha amarilla en varios sectores.

En la región sur el estado de los lotes, en general, sigue siendo bueno. Los sembrados en julio se encuentran desde macollaje a encañazón, mientras que los sembrados en junio presentan la hoja bandera expandida y próximos a espigar. No obstante, en una importante área, el centro oeste, donde las reservas hídricas son insuficientes y la humedad ambiental es alta, proliferan pulgones y enfermedades (roya anaranjada y mancha amarilla en hojas inferiores) por lo que los tratamientos pasaron de ser preventivos a curativos. En muchos casos se está reforzando la fertilización nitrogenada.



Durante la semana se registraron precipitaciones aisladas y de baja intensidad. La humedad en el suelo está en condición regular/escasa. La etapa fenológica es de macollaje. Las bajas temperaturas de la semana continúan incrementando el período y número de macollos retardando el inicio de la etapa de encañazón y resistiendo la poca humedad en el perfil, a la espera de la ocurrencia de buenas lluvias para llegar a la floración con buena humedad en el perfil.



Durante la semana nuevamente se registraron algunos lloviznas pero de muy bajos milimetrajes, no superando los 10 mm. El cultivo que, en su mayoría se realiza bajo riego, se encuentra en buenas condiciones, no siendo así para los que se realizan en seco debido a las escasas lluvias.



El desarrollo del cultivo en el norte provincial es muy dispar variando de malo a muy bueno, según disponibilidad hídrica, y mejorando mucho con las últimas lluvias. De todas maneras en el departamento Nueve de Julio las lluvias no alcanzaron y se esperan bajos rendimientos. Un 30% del área está en etapa de floración.

En el área central (Rafaela, Cañada de Gómez) los trigos transitan las etapas de encañazón, hoja bandera visible y emergencia de espiga. Las lluvias caídas días atrás fueron escasas y muy desparejas.

En la región sur (Casilda, Venado Tuerto) los trigos manifiestan una sensible mejoría con posterioridad a las últimas lluvias, con lo cual se superan los síntomas de amarillamiento foliar y pérdida de macollos observados en la fase de carencia hídrica. La irrupción de enfermedades foliares con el regreso de las condiciones de humedad ha sido generalizada, especialmente en variedades susceptibles, por lo cual se reiteran los tratamientos con fungicidas. La mayor parte de la superficie implantada se encuentra en el estado de encañazón, con buenas perspectivas en cuanto a su potencial de rendimiento si es que se reciben nuevas precipitaciones dentro del período reproductivo.



En la región oeste no se registraron precipitaciones. La mayor parte de los lotes está espigando y llenando por lo que es necesaria la ocurrencia de precipitaciones para no seguir afectando al cultivo.

En la zona este el cultivo, en su mayoría, está en floración, aunque hay todavía algo en etapa vegetativa por las demoras en las siembras de esta campaña, y también algunos primeros lotes iniciando el llenado. La implantación y primera parte vegetativa tuvieron buen desarrollo, pero las posibilidades de buenos rindes se achicaron a medida que pasaron los días sin lluvias. Las lluvias de las últimas semana mejora las perspectivas, pero no totalmente.



Se registraron lloviznas de muy baja intensidad en algunas zonas que no llegan a generar impacto en las reservas de suelo por lo que los contenidos de humedad son regulares a principio de sequía. El cultivo continúa avanzando en su desarrollo de acuerdo a sus ciclos. Los lotes con ciclo corto empiezan a madurar, mientras que los ciclos intermedios y largos transitan entre floración y llenado de granos. En general los lotes con riego presentan buenas condiciones.

Cosecha Gruesa – Campaña 2022/2023

ALGODÓN

En la zona norte de la provincia de Santa Fe, correspondiente a la delegación Avellaneda, resta por cosecharse aproximadamente el 1% de la superficie implantada. Las últimas precipitaciones registradas en la región demoraron la misma, y se estima que de no mediar inconvenientes, la trilla finalizaría en los próximos días.

MAÍZ

Con la trilla de los últimos lotes en la región del sudeste bonaerense, se da por finalizada la campaña de este cereal.

Cosecha Gruesa – Campaña 2023/2024

GIRASOL

La ocurrencia de precipitaciones en la provincia de Chaco, ha sido muy oportuna. Si bien en algunos casos fue tarde, en cuanto a la siembra, ha permitido la incorporación de algunos lotes tardíos. Los lotes ya implantados se encuentran en etapas vegetativas tempranas, desarrollándose normalmente y sin reportes de inconvenientes sanitarios.

En la provincia de Santa Fe, en la zona norte, correspondiente a la delegación Avellaneda, luego de las precipitaciones, se reiniciaron las tareas de siembra. En los departamentos General Obligado y San Javier, se ha completado la expectativa de siembra. En Vera está en un 90% y se continúa sembrando. La incorporación de mayor superficie en el departamento Nueve de Julio, se encuentra supeditada a la ocurrencia de precipitaciones. En cuanto al estado general, los lotes presentan buen aspecto y emergiendo o en estado vegetativo.

En la zona de Rafaela, no se han registrado precipitaciones durante la semana informada, por lo el avance en la siembra fue casi nulo, debido a la escasez de humedad en las capas superficiales. Los lotes ya implantados presentan buen aspecto, aunque se han reportado casos de desuniformidad en el stand de plantas logradas.

En Cañada de Gómez, se ha iniciado la siembra, aun con escasez hídrica en la cama de siembra, a la espera de nuevas precipitaciones.

En Santiago del Estero, en la zona de la delegación Quimilí, se inició la siembra y si bien la misma se encuentra fuera de la fecha óptima, se estima que la superficie será mayor que la de la campaña previa. En los departamentos del sur (Rivadavia y Moreno) se suele sembrar en esta época una parte de la superficie, y luego durante los meses de octubre y noviembre lo restante.

MAÍZ



En la provincia de Buenos Aires, luego de las precipitaciones ocurridas los días previos, y ante la mejora en la humedad edáfica, se ha iniciado la siembra de los maíces tempranos en la región del noroeste. Sin embargo, en zonas como el oeste provincial, donde las precipitaciones fueron escasas, aún no se alcanza un adecuado estado de humedad para comenzarla y se evalúan estrategias en cuanto a cambios de materiales (ciclos cortos vs largos).



Se ha iniciado la siembra en la delegación Marcos Juárez, en la zona central de los departamentos Unión y Marcos Juárez, donde las precipitaciones fueron mayores.



La siembra de los maíces tempranos en la zona centro-oeste de la delegación Rosario del Tala se encuentra interrumpida a la espera de mejoras en las condiciones ambientales. En zonas donde llovió, los lotes se encuentran germinados con buen stand de plantas. El avance de la siembra se ubica ya en un 20-25% aprox. El área a sembrarse podría ser un 2% menor a la campaña previa.

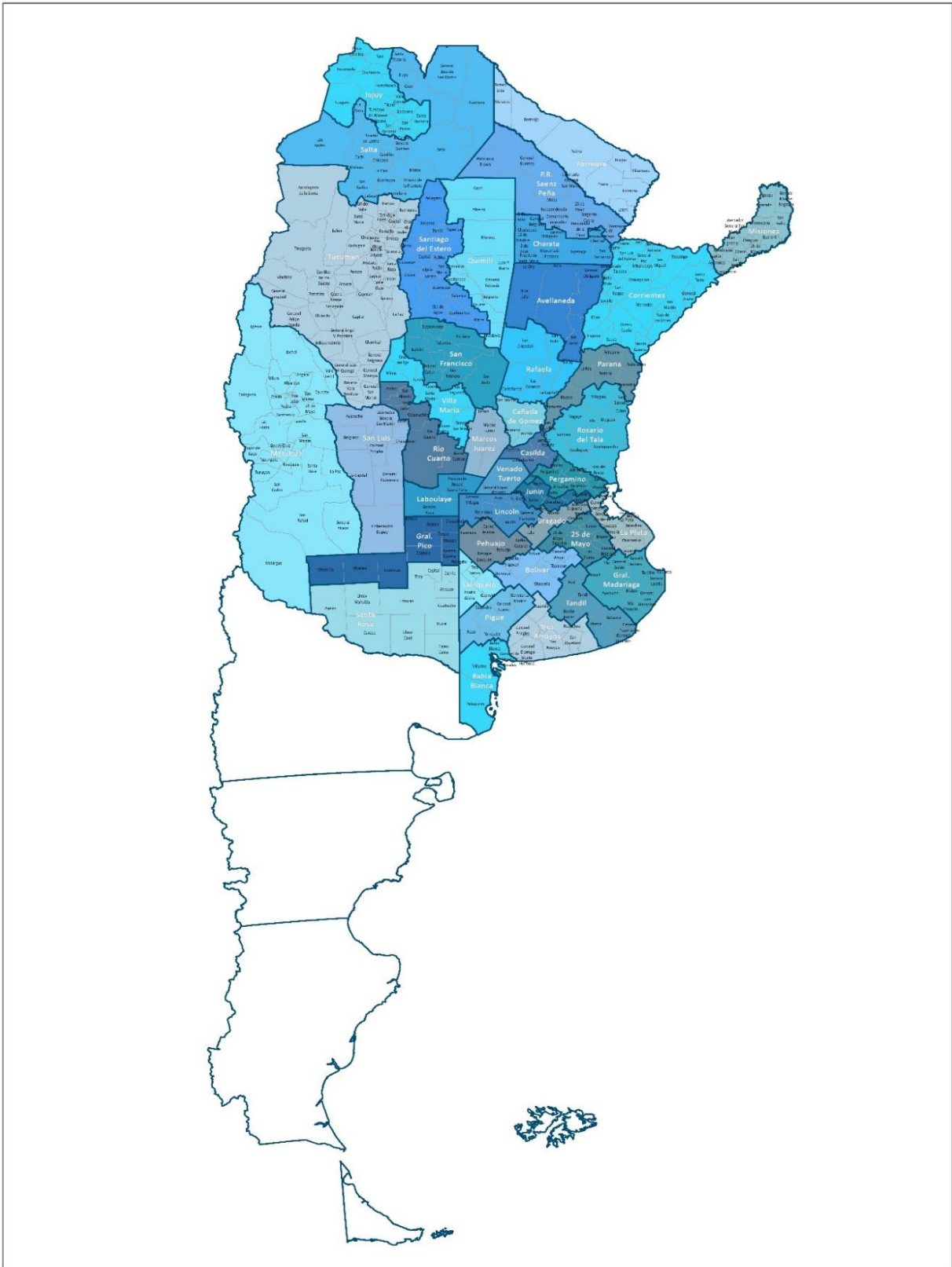


En la zona de la delegación Avellaneda, se pudo avanzar, en parte, con la implantación del maíz temprano. En San Javier y General Obligado se completó la expectativa de siembra. En Vera está en un 60% y se continúa sembrando. En Nueve de Julio no se pudo sembrar todavía. El cultivo está, actualmente, emergiendo o en estado vegetativo en buen estado.

En la zona correspondiente a la delegación Rafaela se generalizó la siembra del maíz temprano. El ritmo ha sido lento debido a que la humedad de los suelos es deficitaria. La intención de siembra sería similar a la campaña anterior retornando a los valores históricos de maíz temprano.

En la zona de Casilda se ha iniciado la siembra tras la recuperación de la humedad edáfica y el ascenso moderado de la temperatura, que aleja la probabilidad de heladas que podrían afectar en etapas críticas. Las tareas se llevan con un ritmo moderado, debido al estado hídrico de los suelos. Se realizan labores de fertilización, y se emplean materiales de alto rendimiento.

MAPA DE DELEGACIONES





Anexo



AVANCE DE LA COSECHA DE ALGODÓN

CAMPAÑA: 2022/2023 (*)

DELEGACIÓN	ÁREA SEMBRADA <i>Hectáreas</i>	10/08	17/08	24/08	31/08	07/09	14/09
		%	%	%			
CATAMARCA	450	100	100	100	100	100	100
Río Cuarto	800	100	100	100	100	100	100
San Francisco	200	100	100	100	100	100	100
Villa María	350	70	100	100	100	100	100
CORDOBA	1.350	92	100	100	100	100	100
CORRIENTES	60	100	100	100	100	100	100
Charata	100.100	100	100	100	100	100	100
Pcia. R.S.Peña	67.600	100	100	100	100	100	100
CHACO	167.700	100	100	100	100	100	100
FORMOSA	4.000	100	100	100	100	100	100
SALTA	19.020	100	100	100	100	100	100
SANLUIS	5.000	100	100	100	100	100	100
SANTA FE	154.500	91	92	94	95	98	99
STGO. ESTERO (Quimilí)	111.300	94	100	100	100	100	100
STGO. ESTERO	69.500	100	100	100	100	100	100
SANTIAGO DEL ESTERO	180.800	94	100	100	100	100	100
TOTAL PAÍS							
	22/23	96	98	98	98	99	99,62
	21/22	97	100	99,9	99,9	99,96	99,96

(*) Cifras Provisorias

AVANCE DE LA COSECHA DE MAIZ
CAMPAÑA: 2022/2023 (*)

DELEGACIÓN	ÁREA SEMBRADA <i>Hectáreas</i>	10/08	17/08	24/08	31/08	07/09	14/09	
		%	%	%	%	%	%	
Bahía Blanca	17.900	100	100	100	100	100	100	
Bolívar	197.000	100	100	100	100	100	100	
Bragado	155.700	100	100	100	100	100	100	
General Madariaga	142.400	100	100	100	100	100	100	
Junín	213.000	100	100	100	100	100	100	
La Plata	40.000	100	100	100	100	100	100	
Lincoln	320.000	99	99	100	100	100	100	
Pehuajó	380.000	100	100	100	100	100	100	
Pergamino	196.000	100	100	100	100	100	100	
Pigüé	148.000	100	100	100	100	100	100	
Salliqueló	250.000	100	100	100	100	100	100	
Tandil	340.000	68	75	82	92	96	100	
Tres Arroyos	350.000	77	86	90	95	98	100	
25 de Mayo	183.107	98	100	100	100	100	100	
BUENOS AIRES	22/23 21/22	2.933.107	93	95	96	98	99	100
		2.950.705	95	95	97	99	99	100
Laboulaye	503.684	91	96	100	100	100	100	
Marcos Juárez	465.000	100	100	100	100	100	100	
Río Cuarto	650.000	100	100	100	100	100	100	
San Francisco	750.000	95	97	99	100	100	100	
Villa María	610.000	97	100	100	100	100	100	
CÓRDOBA	22/23 21/22	2.978.684	97	99	100	100	100	100
		3.147.820	98	99	100	100	100	100
Paraná	158.380	100	100	100	100	100	100	
Rosario del Tala	400.000	99	100	100	100	100	100	
ENTRE RÍOS	22/23 21/22	558.380	99	100	100	100	100	100
		517.100	100	100	100	100	100	100
General Pico	453.900	96	97	97	99	100	100	
Santa Rosa	211.200	86	88	90	100	100	100	
LA PAMPA	22/23 21/22	665.100	93	94	95	99	100	100
		718.500	86	89	93	97	99	100
Avellaneda	179.100	93	99	99	100	100	100	
Cañada de Gómez	290.000	97	100	100	100	100	100	
Casilda	180.000	98	100	100	100	100	100	
Rafaela	425.600	99	100	100	100	100	100	
Venado Tuerto	215.000	100	100	100	100	100	100	
SANTA FE	22/23 21/22	1.289.700	97	100	99,8	100	100	100
		1.289.094	93	99	100	100	100	100
CATAMARCA	18.200	100	100	100	100	100	100	
CORRIENTES	11.000	100	100	100	100	100	100	
CHACO (Charata)	125.000	81	95	100	100	100	100	
CHACO (Pcia. R. S. Peña)	173.000	93	100	100	100	100	100	
FORMOSA	46.100	90	100	100	100	100	100	
JUJUY	10.810	100	100	100	100	100	100	
MISIONES	36.500	100	100	100	100	100	100	
SALTA	388.000	75	85	95	100	100	100	
SAN LUIS	405.000	100	100	100	100	100	100	
STGO. ESTERO	200.000	100	100	100	100	100	100	
STGO. ESTERO (Quimilí)	619.250	94	100	100	100	100	100	
TUCUMÁN	88.300	92	100	100	100	100	100	
TOTAL PAÍS	22/23 21/22	10.546.131	94	97	97	99,5	99,8	100
		10.670.126	94	97	99	99,4	99,8	100

(*) Cifras Provisorias

AVANCE DE LA SIEMBRA DE GIRASOL
CAMPAÑA: 2023/2024 (*)

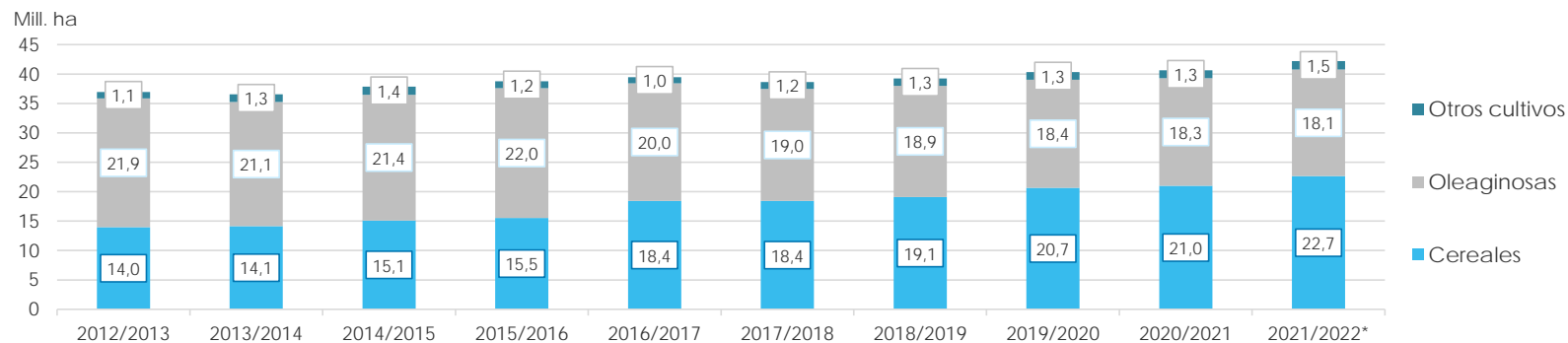
DELEGACIÓN	ÁREA SEMBRADA <i>Hectáreas</i>	10/08	17/08	24/08	31/08	07/09	14/09
		%	%	%	%	%	%
Bahía Blanca	3.900						
Bolívar	92.500						
Bragado	11.000						
General Madariaga	85.000						
Junín	4.000						
La Plata	10.000						
Lincoln	38.500						
Pehuajó	93.000						
Pergamino	3.330						
Pigüé	90.000						
Salliqueló	160.000						
Tandil	286.000						
Tres Arroyos	327.023						
25 de Mayo	53.439						
BUENOS AIRES	23/24	1.257.692	0	0	0	0	0
	22/23	1.266.672	0	0	0	0	0
Laboulaye	73.829						
Marcos Juárez	25.000						
Río Cuarto	20.000						
San Francisco	30.000						
Villa María	9.550						
CÓRDOBA	23/24	158.379	0	0	0	0	0
	22/23	152.179	0	0	0	3	5
Paraná		14.690				18	31
Rosario del Tala		6.000					
ENTRE RÍOS	23/24	20.690	0	0	0	0	13
	22/23	20.090	0	0	0	0	70
General Pico	159.200						
Santa Rosa	112.000						
LA PAMPA	23/24	271.200	0	0	0	0	0
	22/23	281.900	0	0	0	0	0
Avellaneda	139.500		17	59	71	80	82
Cañada de Gómez	10.000						92
Casilda	8.000						30
Rafaela	143.800				13	41	58
Venado Tuerto	1.000						68
SANTA FE	23/24	302.300	8	27	39	57	66
	22/23	388.015	2	13	33	65	89
CATAMARCA	50						
CORRIENTES	700					100	100
CHACO (Charata)	140.000		8	12	29	32	33
CHACO (Pcia. R. S. Peña)	129.000			3	3	10	10
FORMOSA	3.100						
JUJUY	0						
MISIONES	0						
SALTA	1.500						
SAN LUIS	80.000						
STGO. ESTERO	5.000						
STGO. ESTERO (Quimilí)	36.000						54
TUCUMÁN	130						
TOTAL PAÍS	23/24	2.405.741	1	4	7	9	11
	22/23	2.465.201	2	4	8	14	19

(*) Cifras Provisorias

ÁREA SEMBRADA DE GRANOS Y ALGODÓN DE LA REPÚBLICA ARGENTINA (en Ha)
CAMPAÑAS 2012/2013- 2021/2022 (*)

CULTIVOS	2012/2013	2013/2014	2014/2015	2015/2016	2016/2017	2017/2018	2018/2019	2019/2020	2020/2021	2021/2022*
ALPISTE	14.000	28.000	26.000	19.000	32.000	15.000	27.000	15.000	30.270	27.500
ARROZ	233.000	243.000	239.000	215.000	206.000	202.000	195.000	185.000	200.000	205.000
AVENA	1.224.000	1.460.000	1.340.000	1.329.000	1.350.000	1.151.000	1.364.000	1.485.000	1.405.500	1.482.890
CEBADA	1.876.000	1.342.000	1.082.000	1.514.000	980.000	1.020.000	1.353.100	1.277.000	1.237.000	1.635.620
CENTENO	163.000	310.000	319.000	332.000	307.000	323.000	345.000	726.000	668.000	919.730
MAIZ	6.100.000	6.100.000	6.000.000	6.900.000	8.480.000	9.140.000	9.000.000	9.500.000	9.750.000	10.670.000
MIJO	41.300	16.000	11.000	13.000	6.940	6.380	8.000	11.000	17.000	22.700
SORGO GRANIFERO	1.158.000	997.000	840.000	843.000	728.000	640.000	530.000	520.000	980.000	943.150
TRIGO	3.160.000	3.650.000	5.260.000	4.380.000	6.360.000	5.930.000	6.290.000	6.950.000	6.700.000	6.750.000
Subtotal Cereales	13.969.300	14.146.000	15.117.000	15.545.000	18.449.940	18.427.380	19.112.100	20.669.000	20.987.770	22.656.590
CARTAMO	119.000	9.000	44.000	80.000	26.000	35.000	28.650	27.000	6.000	5.150
COLZA	93.000	72.000	56.000	37.000	25.000	18.300	18.700	16.600	19.000	25.800
GIRASOL	1.660.000	1.300.000	1.465.000	1.435.000	1.860.000	1.704.000	1.826.000	1.400.000	1.628.000	1.969.000
LINO	15.000	18.000	15.000	17.000	13.000	12.400	14.200	9.000	14.200	11.000
SOJA	20.000.000	19.700.000	19.790.000	20.479.000	18.057.000	17.260.000	17.000.000	16.900.000	16.650.000	16.094.000
Subtotal Oleaginosas	21.887.000	21.099.000	21.370.000	22.048.000	19.981.000	19.029.700	18.887.550	18.352.600	18.317.200	18.104.950
ALGODON	411.000	552.000	524.000	406.000	253.000	327.000	441.000	450.000	415.000	504.000
MANI	418.000	412.000	425.500	370.000	364.000	452.000	389.000	370.000	410.000	417.000
POROTO	277.000	352.000	438.000	377.000	424.000	418.000	421.000	490.000	520.000	532.000
Subtotal Otros Cultivos	1.106.000	1.316.000	1.387.500	1.153.000	1.041.000	1.197.000	1.251.000	1.310.000	1.345.000	1.453.000
TOTAL	36.962.300	36.561.000	37.874.500	38.746.000	39.471.940	38.654.080	39.250.650	40.331.600	40.649.970	42.214.540

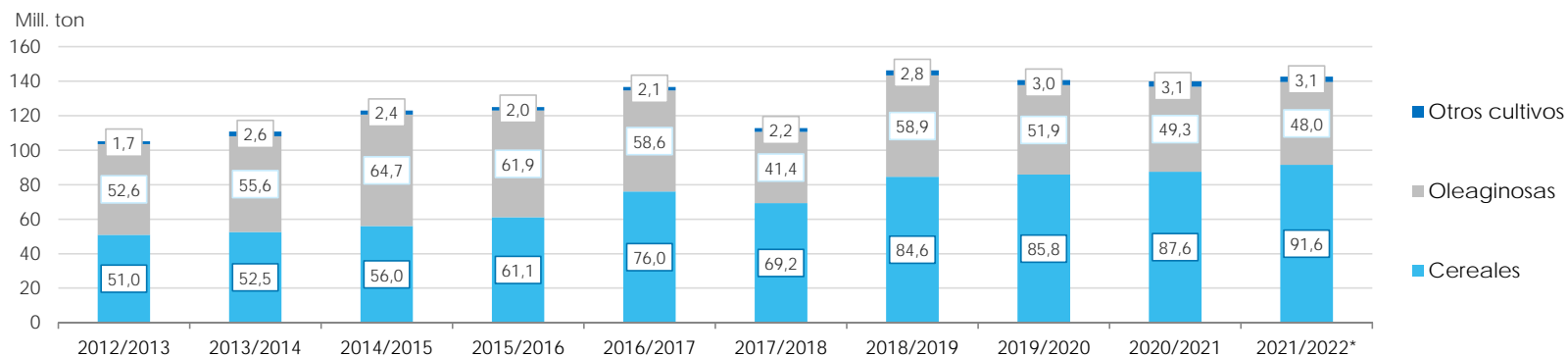
(*) Cifras Provisorias



VOLÚMENES DE PRODUCCIÓN DE GRANOS Y ALGODÓN (en Ton)
CAMPAÑAS 2012/2013- 2021/2022 (*)

CULTIVOS	2012/2013	2013/2014	2014/2015	2015/2016	2016/2017	2017/2018	2018/2019	2019/2020	2020/2021	2021/2022*
ALPISTE	18.000	53.000	32.000	29.000	44.000	22.000	41.000	20.500	44.300	36.100
ARROZ	1.560.000	1.580.000	1.560.000	1.400.000	1.330.000	1.368.000	1.190.000	1.220.000	1.450.000	1.215.000
AVENA	496.000	445.000	525.000	553.000	785.000	492.000	572.000	600.000	507.000	723.150
CEBADA	5.170.000	4.730.000	2.920.000	4.950.000	3.300.000	3.740.000	4.637.000	3.612.800	4.036.100	5.279.600
CENTENO	40.000	52.000	97.000	61.000	79.000	86.000	87.000	221.000	136.000	225.510
MAIZ	32.100.000	33.000.000	33.800.000	39.800.000	49.500.000	43.460.000	57.000.000	58.500.000	60.500.000	59.037.000
MIJO	11.200	3.000	4.640	6.870	5.330	2.250	4.000	5.400	9.500	9.400
SORGO GRANIFERO	3.600.000	3.470.000	3.100.000	3.030.000	2.530.000	1.560.000	1.600.000	1.850.000	3.300.000	2.883.000
TRIGO	8.000.000	9.200.000	13.930.000	11.300.000	18.390.000	18.500.000	19.460.000	19.770.000	17.600.000	22.150.000
Subtotal Cereales	50.995.200	52.533.000	55.968.640	61.129.870	75.963.330	69.230.250	84.591.000	85.799.700	87.582.900	91.558.760
CARTAMO	50.000	3.000	29.000	52.000	18.000	28.000	24.000	22.500	4.300	2.790
COLZA	128.000	112.000	105.000	67.000	50.000	35.000	40.000	32.500	17.900	52.900
GIRASOL	3.100.000	2.060.000	3.160.000	3.000.000	3.550.000	3.540.000	3.500.000	2.850.000	3.250.000	4.050.300
LINO	17.000	20.000	17.000	20.000	17.000	14.000	19.500	9.950	19.500	12.360
SOJA	49.300.000	53.400.000	61.400.000	58.800.000	55.000.000	37.790.000	55.300.000	49.000.000	46.000.000	43.860.000
Subtotal Oleaginosas	52.595.000	55.595.000	64.711.000	61.939.000	58.635.000	41.407.000	58.883.500	51.914.950	49.291.700	47.978.350
ALGODON	543.000	1.019.000	795.000	670.000	616.000	814.000	873.000	1.100.000	1.040.000	1.080.000
MANI	1.026.000	1.170.000	1.000.000	1.000.000	1.080.000	921.000	1.337.000	1.300.000	1.270.000	1.342.000
POROTO	95.700	430.000	600.000	370.000	414.000	473.000	579.000	630.000	750.000	661.000
Subtotal Otros Cultivos	1.664.700	2.619.000	2.395.000	2.040.000	2.110.000	2.208.000	2.789.000	3.030.000	3.060.000	3.083.000
TOTAL	105.254.900	110.747.000	123.074.640	125.108.870	136.708.330	112.845.250	146.263.500	140.744.650	139.934.600	142.620.110

(*) Cifras Provisorias



PRODUCCIÓN DE CULTIVOS EN LA REPÚBLICA ARGENTINA
CAMPAÑA 2021/2022 (*)

CULTIVOS	ÁREA SEMBRADA	ÁREA NO COSECHADA	ÁREA COSECHADA	%	RENDIMIENTO	PRODUCCIÓN
	<i>Miles ha</i> (1)	<i>Miles ha</i>	<i>Miles ha</i> (2)		<i>qq/ha</i> (3)	<i>Miles ton</i> (2)*(3)/10
ALPISTE	28	0	28	100	13,0	36
ARROZ	205	19	186	91	65,4	1.216
AVENA	1.483	1.134	349	24	20,7	723
CEBADA	1.636	300	1.336	82	39,5	5.280
CENTENO	920	804	116	13	19,4	225
MAÍZ	10.670	1.902	8.768	82	67,3	59.037
MIJO	23	17	6	26	15,7	9
SORGO GRANIFERO	943	243	700	74	41,2	2.883
TRIGO	6.750	202	6.548	97	33,8	22.150
Subtotal Cereales	22.658	4.621	18.037	80	-	91.560
CÁRTAMO	5	0	5	100	6,0	3
COLZA	26	0	26	100	20,4	53
GIRASOL	1.969	10	1.959	99	20,7	4.050
LINO	11	0	11	100	11,2	12
SOJA	16.094	220	15.874	99	27,6	43.860
Subtotal Oleaginosas	18.105	230	17.875	99	-	47.978
ALGODÓN	504	25	479	95	22,5	1.080
MANÍ	417	10	407	99	32,9	1.340
POROTOS	532	1	531	99	12,4	661
TOTAL PAÍS	42.216	4.887	37.329	88	-	142.619

(*) Cifras Provisorias

HUMEDAD Y ESTADO DE LOS CULTIVOS

Desde el 07/09/2023 al 13/09/2023

PROVINCIA	DELEGACIÓN	TRIGO (Pan)									
		Estadio Fenológico					Estado General				Humedad
E	C	F	L	M	MB	B	R	M			
BUENOS AIRES	BAHÍA BLANCA	-	100	-	-	-	-	37	63	-	A/R/PS/S
	BOLIVAR	-	100	-	-	-	-	100	-	-	A/R
	BRAGADO	-	100	-	-	-	-	90	10	-	R/PS/S
	GENERAL MADARIAGA	-	100	-	-	-	-	100	-	-	A
	JUNÍN	-	100	-	-	-	9	91	-	-	A
	LA PLATA	-	100	-	-	-	84	16	-	-	A
	LINCOLN	-	100	-	-	-	-	100	-	-	A/R
	PEHUAJÓ	-	100	-	-	-	-	49	51	-	R/PS/S
	PERGAMINO	-	55	45	-	-	-	100	-	-	A
	PIGÜÉ	-	100	-	-	-	-	50	50	-	R
	SALLIQUELÓ	-	100	-	-	-	-	82	18	-	A/R
	TANDIL	-	100	-	-	-	-	99	1	-	A
	TRES ARROYOS	-	100	-	-	-	-	100	-	-	A
25 DE MAYO	-	100	-	-	-	-	100	-	-	A	
CÓRDOBA	LABOULAYE	-	100	-	-	-	7	79	9	5	A/R
	MARCOS JUÁREZ	-	100	-	-	-	-	50	50	-	A/R
	RÍO CUARTO	-	100	-	-	-	-	100	-	-	A
	SAN FRANCISCO	-	5	72	23	-	7	71	22	-	A/R/PS
	VILLA MARÍA	-	100	-	-	-	-	80	20	-	R/PS/S
ENTRE RÍOS	PARANÁ	-	80	20	-	-	-	100	-	-	A/R
	ROSARIO DEL TALA	-	94	6	-	-	22	58	20	-	A/R/PS
LA PAMPA	GENERAL PICO	-	100	-	-	-	-	100	-	-	PS/S
	SANTA ROSA	-	100	-	-	-	-	65	35	-	R/PS
SANTA FE	AVELLANEDA	-	70	30	-	-	2	32	45	21	A/R/PS/S
	CAÑADA de GÓMEZ	-	100	-	-	-	30	70	-	-	A/R/PS
	CASILDA	-	100	-	-	-	17	70	13	-	A/R
	RAFAELA	-	100	-	-	-	-	83	13	4	R/PS
	VENADO TUERTO	-	100	-	-	-	-	100	-	-	A
CATAMARCA	CATAMARCA	-	-	10	90	-	-	100	-	-	R/PS
CORRIENTES	CORRIENTES	-	-	100	-	-	-	100	-	-	A
CHACO	CHARATA	-	-	26	74	-	-	33	45	22	A/R/PS
	ROQUE SÁENZ PEÑA	-	-	75	25	-	-	55	45	-	A/R/PS
FORMOSA	FORMOSA	-	-	-	-	-	-	-	-	-	-
JUJUY	JUJUY	-	-	40	50	10	-	34	66	-	R
MISIONES	POSADAS	-	-	-	-	-	-	-	-	-	-
SALTA	SALTA	-	4	60	36	-	-	82	17	1	A/R
SAN LUIS	SAN LUIS	-	100	-	-	-	-	70	30	-	A/R
SANTIAGO DEL ESTERO	SANTIAGO DEL ESTERO	-	-	60	40	-	-	100	-	-	A/R
	QUIMILÍ	-	31	50	19	-	-	80	20	-	A/R/PS
TUCUMÁN	TUCUMÁN	-	-	10	90	-	-	100	-	-	A/R

Las cifras expresan porcentaje de la superficie del área sembrada.

Estado general: MB: Muy Bueno, B: Bueno, R: Regular, M:Malo.

Humedad: A: Adecuada, R: Regular, E: Exceso, I: Inundación, PS: Principio de Sequía, S: Sequía.

Estadio Fenológico: E: Emergencia; C:Crecimiento; F: Floración; L: Llenado; M: Madurez

(*) La sumatoria puede ser inferior a 100, correspondiendo la diferencia a siembras aún sin emerger.

Secretaría de Agricultura,
Ganadería y Pesca



Ministerio de Economía
Argentina